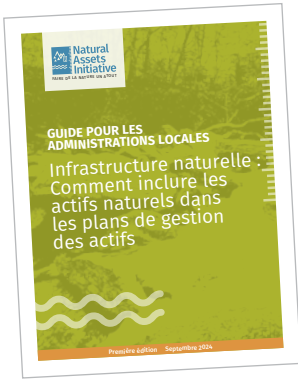


Infrastructure Naturelle

Comment inclure les actifs naturels dans les plans de gestion des actifs?



Les actifs naturels (p. ex. les zones humides, les forêts, les prairies, et les cours d'eau) fournissent des services écosystémiques qui peuvent contribuer aux services publics, notamment la lutte contre les inondations et la qualité de l'eau. Les actifs naturels constituent une partie essentielle de l'infrastructure d'une collectivité et doivent être gérés de manière proactive.

Accéder à la version complète du document *Infrastructure naturelle – Guide pour les administrations locales* (NAI, 2024)

CARACTÈRE UNIQUE DES ACTIFS NATURELS

- Irremplaçable
- Aucune fin de durée de vie utile
- Avantages à long terme à moindre coût
- Résilience climatique
- Prestation de multiples services
- Propriétaires fonciers multiples

SECTION 2

les sections font référence aux numéros de section dans le rapport principal.

Documenter L'état des Actifs Naturels

- **Définir le champ d'application de l'inventaire des actifs naturels**, c.-à-d les limites géographiques et le type d'actifs naturels à inclure.
- **Inventorier les actifs naturels.** La norme *CSA W218:F23 – Spécifications pour les inventaires d'actifs naturels* fournit d'excellents conseils sur les étapes clés de la création d'un inventaire d'actifs naturels.
- Réaliser et intégrer une évaluation de l'état, p. ex. une évaluation de haut niveau de la capacité de chaque actif naturel à fournir des services.
- Établir les coûts pour remplacer des actifs naturels. Le coût doit se concentrer sur le coût pour remplacer l'actif lui-même (p. ex. une forêt), sur la base du coût estimé pour restaurer l'actif s'il était dans un état dégradé, ou pour le créer s'il était perdu.
- Résumer ses résultats dans un rapport sur l'état des actifs naturels

SECTION 3

Établir les Niveaux de Service Pour les Actifs Naturels

Les administrations locales qui se lancent dans la gestion des actifs naturels voudront probablement prendre en compte un petit nombre de services essentiels. Pour de nombreuses administrations locales, cela comprend : la **gestion des eaux pluviales**, **l'approvisionnement en eau potable**, la **biodiversité**, les **loisirs** et **l'atténuation des changements climatiques** et **l'adaptation à leurs répercussions**.

Pour obtenir plus de conseils, consultez le document *Developing Levels of Service for Natural Assets* (NAI, 2022) ou la section 3 du document *Infrastructure naturelle*.

SECTION 4

Intégration du Risque et de la Criticité

Un principe clé de la gestion des actifs consiste à gérer les risques tout en respectant les niveaux de service et en réduisant au minimum les coûts du cycle de vie.

EXEMPLES D'APPROCHES

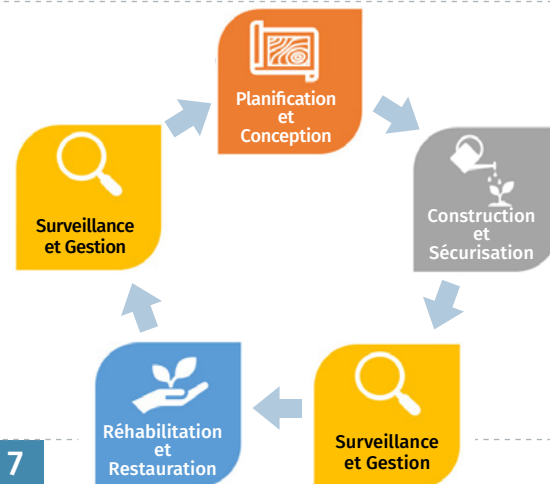
Aborder le risque de manière qualitative	Les exigences du Règl. de l'Ont. 588/17 constituent un niveau d'effort minimal raisonnable pour tenir compte des risques.
Approche fondée sur les menaces	Les menaces sont des problèmes susceptibles d'endommager les actifs naturels au fil du temps (p. ex. la surutilisation, les phénomènes météorologiques extrêmes, la pollution).
Probabilité et conséquences d'une défaillance	Il s'agit d'une approche standard pour les actifs construits, mais il n'existe pas encore de normes précises pour les actifs naturels. La manière dont cette approche est appliquée doit être bien adaptée au contexte de l'administration locale.

SECTION 5

Gestion du Cycle de Vie

L'objectif de la gestion du cycle de vie consiste à déterminer et à établir le coût des activités de planification, d'exploitation, d'entretien et de renouvellement nécessaires au maintien des niveaux de service (NDS) requis face aux risques pertinents.

Contrairement aux actifs construits, les actifs naturels n'ont pas de fin de durée de vie utile.



SECTION 6

Stratégie Financière

L'évaluation des besoins financiers doit permettre de déterminer :

- Si le financement actuel permet de soutenir les activités du cycle de vie nécessaires pour atteindre les NDS souhaités;
- S'il y a un déficit de financement, s'il peut être comblé ou, s'il ne peut l'être, quelles sont les répercussions sur les NDS;
- Si le financement actuel permet de constituer des réserves suffisantes pour répondre aux besoins futurs.

SECTION 7

Sources de Financement Courantes Pour la Gestion des Actifs Naturels

- Financement direct (p. ex. taxation, frais d'utilisation)
- Fonds dédiés
- Subventions externes (p. ex. programmes d'adaptation au climat)
- Contributions des bénéficiaires
- Collecte de fonds communautaires

Ressources Complémentaires

Pratiques exemplaires et ressources relatives à l'infrastructure naturelle résistante au climat (CCME 2018) [🔗](#)

Gestion des actifs naturels pour accroître la résilience côtière : document d'orientation à l'intention des municipalités (NAI 2021). [🔗](#)

La FCM offre également une multitude de ressources, de formations et de financements pour aider les municipalités à renforcer leurs pratiques de gestion des actifs : [🔗](#)

naturalassetsinitiative.ca